

IN GESPREK MET HET MOLENBERAAD

Tekst en foto's Jan Luuk van Dijk

De komende maanden moeten er belangrijke besluiten worden genomen over de verkeersproblemen in Hazerswoude-Dorp en Boskoop. De provincie heeft daarvoor twee projecten: de aanleg van de Verlengde Bentwoudlaan in 2025, en Beter Bereikbaar Gouwe (BBG) dat onderzoek doet naar verkeersmaatregelen rond 2035.

Het Molenberaad roert zich al een paar jaar over dit onderwerp. Wie zijn dit eigenlijk, en wat willen ze? We praten met Dirk Kuijper en Siep Eilander.

WAT IS DAT MOLENBERAAD EIGENLIJK?

“Het Molenberaad kun je zien als een product van de democratie, we kwamen elkaar steeds tegen bij provinciale en gemeentelijke inspraakavonden”, vertelt Siep Eilander. “Elk vanuit onze eigen achtergrond en op een gegeven moment zeiden we tegen elkaar ‘laten we samenwerken’. Onze eerste bijeenkomst was op een zaterdagmiddag in molen De Haas in Benthuizen, vandaar de naam Molenberaad. Dirk vindt dat helemaal leuk, want hij is daar molenaar. We noemen onszelf een coalitie van verenigingen en burgerinitiatieven vanuit Boskoop, Hazerswoude-Dorp en Waddinxveen. Zelf ben ik voorzitter van de Vereniging Vrienden van het Bentwoud, een vereniging met zo'n 500 leden.”

Dirk Kuijper is inwoner van Hazerswoude-Rijndijk en licht toe waar Het Molenberaad voor staat. “Wij pleiten voor een integrale benadering van de verkeersproblemen in onze regio. Dat betekent dat we ons niet op één plek of onderwerp richten, maar juist kansen zien in de samenhang van verkeersmaatregelen, leefomgeving en natuurwaarden. We vinden dat de projecten van de pro-

vincie een richting uitduwen die schadelijk is. We hebben daarom op eigen kosten onderzoek laten doen naar de verkeersstromen met en zonder de aanleg van de Verlengde Bentwoudlaan. Onderzoek dat gebaseerd op dezelfde gegevens als de berekeningen van de provincie.”

Verlengde Bentwoudlaan: 15 jaar enorm veel meer verkeer in Hazerswoude

In april 2018 heeft Provinciale Staten besloten dat de aanleg van de Verlengde Bentwoudlaan – vanaf de A12 langs Waddinxveen naar Boskoop - verder uitgewerkt kon worden. Het ingewikkelde is dat er ook een amendement van CU/SGP is aangenomen. En dat amendement regelt dat er eerst een gezamenlijke studie moet komen, ook met Zoetermeer, die zicht biedt op de oplossingen van de verkeersproblemen in de regio, een toekomstperspectief. Pas daarna kan de Verlengde Bentwoudlaan worden aangelegd. Siep Eilander: “Het blijkt nu dat de provincie de omgekeerde volgorde bewandelt. De Verlengde Bentwoudlaan wordt doorgezet en de studie komt er achteraan. En die studie is: Beter Bereikbaar Gouwe. Heel verwarrend allemaal! En van de plannen ten noorden van Zoetermeer is nog niets bekend. We vergelijken het wel eens: eerst de palen slaan en daarna bedenken wat voor huis je erop wilt gaan zetten”.

Volgens Dirk Kuijper levert de volgorde van de provincie de komende 10 -15 jaar enorm veel extra verkeer op. “Automobilisten vanuit Berkel, Bleiswijk en Zoetermeer persen zich nu al door het dorp Hazerswoude heen, en daar komen via de Verlengde Bentwoudlaan Gouda, Rotterdam en Waddinxveen nog bij. Dat zien we ook in de cijfers van de provincie: een toename van 50 procent op de Gemeeneweg ten opzichte van nu. De maatregelen in verband met de Verlengde Bentwoudlaan voor Hazerswoude zijn lapwerk. Die vangen die enorme toename nooit op. De komende 15 jaar nog meer in de ellende, dat kun je dit dorp toch niet aan doen”.

BOSKOOP, KIND VAN DE REKENING?

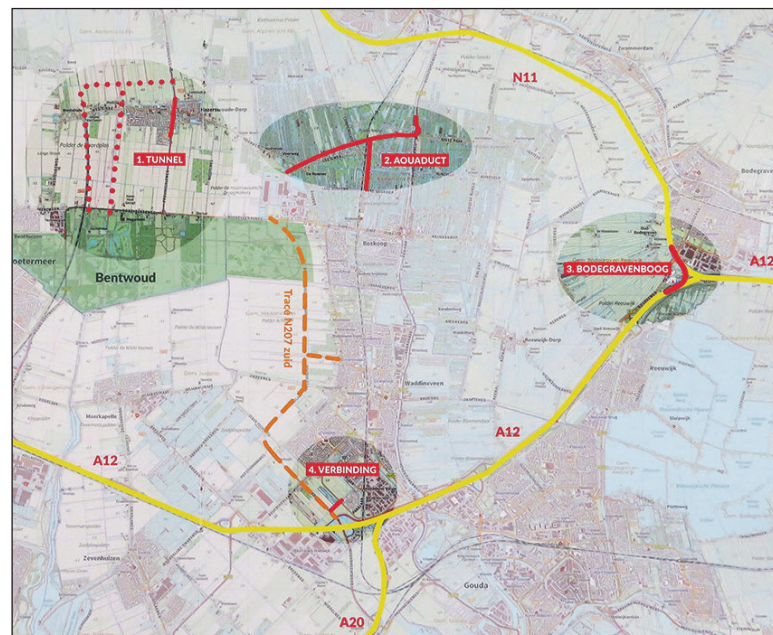
De heren wijzen erop dat de plannen van Beter Bereikbaar Gouwe geen oplossing bieden voor de problemen op De Zijde en de hefbrug in Boskoop. “Ook daar neemt het verkeer gestaag toe. Uit alle berekeningen blijkt dat alleen een nieuwe oeververbinding bij de Gouwe ten noorden van Boskoop soelaas biedt. Waarom dit niet meer terugkomt in de voorstellen? Volgens de provincie past niet binnen het beschikbare budget en moet het daarom op de lange baan worden geschoven. Als het al doorgaat, is dat ver na 2035!”

WELKE OPLOSSINGEN STELLEN JULLIE VOOR?

“Daarover hebben we een plan ingediend met de titel ‘Het kan anders, het kan beter’. Dat bevat vier voorstellen: de Bodegravenboog, in Waddinxveen een korte verbinding tussen de Moordrechtboog en de Zuidelijke rondweg, de nieuwe oeververbinding noordelijk van Boskoop en een tunnel in Hazerswoude-Dorp. En we staan nog steeds achter dat plan. In ons plan wordt de Verlengde Bentwoudlaan niet als eerste aangelegd maar misschien later als die nog nodig blijkt te zijn. Het geld dat dan vrijkomt besteden we liever aan de echte oplossing: een tunnel in Hazerswoude en de oeververbinding bij Boskoop”, vertelt Kuijper.

Maar die Verlengde Bentwoudlaan staat toch al vast?

“Inderdaad zien we dat veel mensen de weg als een voldongen feit zien. Maar dat is het natuurlijk niet, kijk maar naar dat amendement van uit 2018. Behalve aan adviesbureaus is er nog geen cent uitgegeven aan de weg. En het is



De voorstellen van Het Molenberaad in kaart gebracht

vanzelfsprekend ook altijd zo dat je terug mag komen op een besluit, als er betere alternatieven zijn. Daar is toch niks mis mee? Volharden in fouten, dat is pas erg.”, aldus Eilander.

WELK DRAAGVLAK HEBBEN JULLIE PLANNEN?

“De afgelopen weken waren we bij de gesprekstafels van Beter Bereikbaar Gouwe. Ons valt op dat er op de hoofdlijnen veel eensgezindheid is. Iedereen vindt dat inwoners en bedrijven op een goede manier de regio in en uit moeten kunnen komen. Maar daarbij moet geen nieuw, alleen doorgaand verkeer worden aangezogen. Wie hier niet moet zijn, moet over de snelwegen. Daarom is de Bodengravenboog voor iedereen belangrijk. Ook vindt iedereen het belangrijk dat de nog bestaande natuurwaarden behouden blijven. En concreet merken we ook dat de tunnel in Hazerswoude en de oeververbinding bij Boskoop kunnen rekenen op veel steun.”

Kuijper merkt op dat hij natuurlijk wel gemerkt heeft dat een aantal mensen uit Weidelanden zich negatief heeft uitgelaten over Het Molenberaad. “Ze denken dat wij voorstander zijn van het nieuwe gemeentelijke plan voor een westelijke rondweg en een verbinding ten zuiden van dorp west. En dat is niet in hun belang. Wij hebben alleen gezegd dat het onderzoek laat zien dat het dorp alleen echt geholpen wordt met het weghalen van het doorgaande verkeer. Die westelijke randweg kwam naar voren als een optie wanneer zou blijken dat het dorp een tunnel niet ziet zitten. En we hebben inderdaad berekeningen gemaakt voor al die opties. Maar laat het duidelijk zijn: Het Molenberaad is voor een tunnel. Als die er komt is het aanleggen van een zuidelijke randweg langs Weidelanden en de Breitnerlaan en de Hobbemastraat helemaal niet meer nodig.” Maar dan blijft het toch veel te druk op de Dorpsstraat? Ook daar heeft Het Molenberaad over nagedacht. Kuijper: “We zijn

voorstander van een aparte route voor het landbouwverkeer, op een eigen pad langs de Eerste Tocht ten zuiden van het dorp. Dat kan je door laten lopen tot de Middelweg. En je moet je voorstellen, als driekwart van het verkeer op de Gemeeneweg verdwijnt, kun je zelfs de Dorpsstraat voorrang geven en ben je voor altijd verlost van het eindeloos wachten voor de stoplichten.”

WAT MOET ER NU GEBEUREN?

Eilander: “Allereerst zou je nog iets langer de tijd moeten nemen om echt samen met de inwoners van Hazerswoude opnieuw alle voor en nadelen van de verschillende mogelijkheden te vergelijken. Naast elkaar zetten van de opties en de gevolgen aangeven voor het verkeer, maar ook voor de boeren, de natuurwaarden, de inwoners van het dorp en de veiligheid van de kinderen. Elke oplossing zal ergens pijn doen, maar als je goed uitlegt waarom je een bepaalde keuze maakt, is het makkelijker om het te accepteren.” Kuijper vult aan: “Het is beter om nu iets meer tijd te nemen en dan het knelpunt in één keer echt op te lossen.”

Het Molenberaad heeft de kennis om de verkeerscijfers te doorgronden en begrijpelijk te maken. “De provincie maakt er nogal eens een zoekplaatje van. Mochten andere burgerinitiatieven belangstelling hebben voor onze kennis of voor samenwerking, dan kunnen ze contact met ons opnemen.” www.molenberaad.nl



Dirk Kuijper en Siep Eilander voor molen De Haas, de naamgever van Het Molenberaad.



Het onderzoek in opdracht van Het Molenberaad